

SÅG I SYD

SÅG I SYD:s UPPGIFTER ÄR ATT:

- ♦ bevaka och främja medlemmarnas branschintressen inför myndigheter och andra samman-
slutningar samt tillgodose medlemmarnas yttre och inre informationsbehov, allt i samverkan med
sågverksindustrins övriga organisationer;
- ♦ Bidra till att öka sågverksindustrins tekniska, ekonomiska och administrativa utveckling och
insikter i skogliga frågor;
- ♦ medverka till åtgärder, som främjar en ändamålsenlig struktur inom skogsindustrin;
- ♦ vara moderförening för juridisk person, som bildats för genomförande av ovan angivna verksamhet;
- ♦ driva förhandlingar och sluta avtal samt jämväl i övrigt tillvarata medlemmarnas intressen vad
gäller köp och försäljning av deras produkter och tjänster;

Innehåll

SÅG I SYD-året 2012	3
Årsredovisning för SÅG I SYD ek för	10
Årsredovisning för SåSy AB	12
Årsredovisning för PanCert AB	16
Årsredovisning för Sågverksprojekt Syd AB	19

STÄMMOR

Ordinarie föreningsstämma hålls på hotell Toftaholm Herrgård, Lagan
fredagen den 5 april kl 10.30

Ordinarie bolagsstämma med SåSy AB, PanCert AB och Sågverksprojekt Syd AB hålls i omedelbar
anslutning därtill.

SÅG i SYD-ÅRET 2012

Verkställande direktörens sammanfattning och kommentarer

Medlemsföretag

Under året lämnade fem medlemsföretag föreningen samtidigt som elva nya medlemmar tillkom. Vid årets utgång var antalet medlemsföretag 70 st. Den avgiftsgrundande produktionsvolymen för 2012 uppgick till 3,62 milj m³sv, vilket var något mindre än föregående års volym.

Det kärva marknadsläget med dyr råvara och svaga priser på sågverkens produkter resulterade under året i tre konkurser för medlemsföretag. I ett av fallen har verksamheten delats upp och startat upp med nya ägare. Under året har elva nya medlemsföretag antagits, i första hand med träförädlade verksamhet. Skäl till ansökan om medlemskap har främst varit den service föreningen erbjuder i form av spårbarhetscertifiering enligt PEFC.

Årsstämman genomfördes på Hotell Gyllene Uttern utanför Gränna. Under eftermiddagen hölls 4 föredrag inom området bioenergi.

Medlemsutveckling 2008 – 2012:

År	Medlemsantal vid verksamhetsårets utgång (inom parentes passiva)	Inträden	Utträden	Avgiftsgrundande produktionsvolym (föregående års produktion)
2008	63 (1)	0	1	4,40 milj m ³ sv
2009	62(1)	2	3	4,10 milj m ³ sv
2010	62 (0)	0	1	4,30 milj m ³ sv
2011	63 (0)	6	5	4,13 milj m ³ sv
2012	70 (0)	12	5	3,62 milj m ³ sv

Marknads- och prisutvecklingen

Trävaror

Den internationella ekonomiska krisen har under hela året starkt påverkat sågverkens marknader. En förväntad och starkt efterlängtd uppgång i efterfrågan under våren uteblev. Under sommaren stärktes den svenska kronan kraftigt gentemot euron men även mot andra viktiga handelsvalutor. Detta innebar att försäljning och utlastning gick än trögare under andra halvan av året. Oroligheterna i Nordafrika har fortsatt. Med hänsyn till detta har ändå denna marknad fungerat någorlunda. Produktionstakten sjönk kraftigt under november-december. Trots detta skedde en liten lageruppyggnad. Mot slutet av året kunde en viss optimism skönjas från väster, då statistik visade på en uppgång i det amerikanska byggandet. Detta resulterade i att mindre volymer åter destinerades till USA efter ett långt uppehåll i de transatlantiska leveranserna.

Råvaror

Under hela året har timmerpriserna i olika steg korrigerats nedåt, vilket sett till lönsamheten har varit helt nödvändigt. Prissänkningarna har inneburit att prisnivåerna närmat sig historiska medelvärden, men det har ändå betytt stora utmaningar för sågverkens råvaruanskaffning. Skogsägarna har efter några goda år snabbt vant sig vid en ”valutadopad”

prisnivå. Situationen har till viss del även försvårats genom att flera ekonomikrönikörer i fackpressen, med hänvisning till sänkta timmerpriser, proklamerat att skogsägaren bör avvakta med avverkning i virkesrika bestånd.

Även massavedsköparna har sänkt råvarupriserna. Därutöver beslutade StoraEnso att stänga en av pappersmaskinerna i Hyltebruk vilket inom kort kommer att påverka råvarubalansen för massaved och cellulosafelis. (Efter årsskiftet 2013 kom ytterligare ett beslut om att stänga en andra maskin i Hyltebruk.)

Drivningsförhållandena under vintern var medelmåttiga, riktig ihållande vinter infann sig bara under tre veckor i februari. Både sensommar och höst var nederbördsrika med svåra drivningsförhållanden, vilket inte heller lockade skogsägarens avverkningsvilja. Vinter med snö och kyla bättrade dock på avverkningsförutsättningarna i hela södra Sverige från slutet av november.

Sågverksflis

Priserna på c-flis pressades ner kraftigt inför hösten. För företag med kontrakt som löpt sedan 2011 blev sänkningarna upp mot 20 % .

Övriga biprodukter

Marknaden för sågspån, kutterspån och bark försvagades också kraftigt inför hösten. En mild vinter 2011/2012 hade skapat låg efterfrågan på energi och därmed biprodukter. Under senhösten när produktionsminskningarna fick genomslag steg efterfrågan ganska raskt på främst kutterspån.

Lastbilstransporterna

Såg i Syd stod fast vid samma transportpriser i prislistan för 2012 som hade gällt 2011. Någon ny uppgörelse med Träfrakt om gemensam transportprislista blev aldrig aktuell. Såg i Syds transportlista har, vad känt är, fungerat som underlag för medlemsföretagens transportupphandlingar.

Virkesmätning

Den nationella organisationen med Rådet för mätning och redovisning (RMR), Logistik och IT har haft ett antal möten. Den sammanslagna gruppen inom VMF Syd, Rådgivande Grupp Syd, har likaledes sammanträtt ett antal gånger under året. Inom både VMF Syd och VMF Qbera har arbetet med att ytterligare kvalitetssäkra mätningen pågått.

Utöver den löpande verksamheten fortsatte arbetet med utveckling av automatiserad mätning samt anpassningar och åtgärder inför införande av den nya virkesmätningsslagen inom hela virkesmätningssorganisationen. Ny virkesmätningsslag kommer att träda ikraft tidigast sept/okt 2013, men sannolikt blir det först vid årsskiftet 2014. Förberedelsearbetet för mätningssorganisationen är väldigt omfattande, då i princip samtliga sortiment nu skall omfattas av mätningssbestämmelserna.

Näringspolitiska frågor

Riksorganisationer

Branschsamarbetet inom Skogsindustrierna har fortsatt. Inom organisationen bedrivs arbete i Svenskt Trä, skogskommittén, transportkommittén, miljö- och energikommittén, produktkommittén samt forskningsrådet. Köpsågverken är representerade i samtliga av dessa. Såg i Syd representeras via VD i tre av kommittéerna (Svenskt Trä, Transport och Skog) samt via representanter från medlemsföretagen i två (Miljö-Energi samt Produkt). Forskningsrådet representeras via företrädare från Sågverken Mellansverige.

Heta frågor inom Svenskt Trä är som alltid marknadsföring av materialet trä. Skogskommittén tampas med frågor kopplade till miljömålsberedningen, transportkommittén har svaveldirektivet och dess följder samt kilometerskattefrågan som viktiga bevakningsområden.

Sågverkens Riksförbund

Samverkan inom Sågverkens Riksförbund har fortsatt. Styrelsen har haft fem protokollförda sammanträden samt stämma. Alla utom ett av dessa möten genomfördes som telefonmöten. Stämman genomfördes som telefonmöte den 16 maj. Agendan vid mötena innehåller rapportering från respektive förening samt från arbetet inom Skogsindustrierna. Därutöver frågor där köpsågverken kan ha anledning till en egen hållning visavi övriga aktörer.

Viltskador

Såg i Syd fortsatte under 2012 sitt deltagande i projektet Mera Tall, samordnat av Skogsstyrelsen, med syfte att minska viltskadorna och öka andelen tall i förnygringarna. En genomförd enkätundersökning visar på ett gott intresse för projektet hos såväl skogsägare som jägare. Svarefrekvensen från älgarna var däremot för låg för att betraktas som statistiskt säkerställd.

Information och service

Såg i Syds information och kommunikation med medlemsföretagen har på sedvanligt sätt skett via direktkontakter, regionala möten och löpande utskick av medlemscirkulär.

Under året genomförde VD 54 besök hos medlemsföretagen. Huvudsakligen prioriterades sågande och förädlade medlemmar, men även några medlemmar med virkeshandel hanns med. Vid besöken genomfördes en enkätundersökning om hur medlemmarna värderar olika delar av föreningens verksamhet. Ur enkätsvaren kunde skönjas att vissa svar är relaterade till företagets storlek medan andra befinner sig på samma sida av värdeskalan från alla medlemskategorier. Uppgiften för föreningen kan sammanfattas i att inom olika verksamhetsområden skapa medlemsnytta för envar av medlemsföretagen. Resultatet av enkäten låg till grund för ett styrelseseminarium i mitten av september om verksamhetens framtida inriktning.

I mars-april hölls ett par utbildningsdagar för råvaruinköparna, dels i Karlshamn, dels i Jönköping.

Såg i Syds tidning Skog & Såg distribuerades med fyra nummer till ca 60 000 adressater. En höjning av minsta areal skogsmark från 13 till 16 ha för att få tidningen tillsänd gjordes inför

året, vilket minskade antalet adressater och sparade ca 100 000 kr på helåret efter kostnad för förnyat adressregister. Emellertid försämrades de ekonomiska förutsättningarna ytterligare, vilket inneburit att beslut har tagits att helt upphöra med utgivning av en papperstidning. Istället kommer en 4-sidig digital upplaga att tas fram för elektronisk distribution direkt från företagen till sina respektive leverantörer. Denna kommer också att ges ut 4 ggr per år.

Styrelse och personal

Styrelsen har under året haft sex styrelsemöten, varav fem fysiska och ett ”per capsulam”. I samband med ett av dessa genomfördes ett styrelseseminarium om framtida prioriteringar.

Personalstyrkan har varit intakt under hela 2012. Henrik Asplund slutade sin anställning i december 2011, men fullföljde några uppdrag åt föreningen i egenskap av konsult.

Kapitalförvaltning

Föreningens kapital har även detta år lånats ut mot ränta till servicebolaget SåSy AB. Danske Bank förvaltar kapitalet i tre depåer, SåSy AB, Sågverksprojekt Syd AB samt Jubileumsstiftelsen. Under året överfördes innehavet i SåSy-portföljen från ett tiotal olika fonder till fonden Danske Invest Horisont Balanserad. Incitamentet till bytet var att inom fonden Balanserad kan förvaltaren omfördela kapitalet i aktie- och räntefonder utan att realisera vinst/förlust.

Under året konstaterades att stiftelsestatuterna till Jubileumsstiftelsen tolkats felaktigt vilket inneburit för höga utdelningar under några år. För att återställa överutdelat kapital gjordes en inbetalning till stiftelsen under 2012.

Medlemsavgiften

Medlemsavgiften i Såg i Syd var 2012 oförändrad 1 000 kronor. Serviceavgiften i SåSy AB var oförändrad 0,90 kr/m³sv. Vid stämman 2012 beslutades en förändrad utformning av serviceavgiften, dels att minimiavgiften höjdes från 5000 kr till 10 000 kr, dels att maximal avgiftsgrundande volym begränsas till 500 000 m³sv.

Utöver avgifterna till Såg i Syd betalar sågverken avgifter till riksorganisationerna. För den som deltar i branschens olika aktiviteter uppgår avgifterna till följande (i kr/m³sv):

	2012	2013
SÅG I SYD	0,90	0,90
Sågverkens Riksförbund	0	0
Timber 2000 (60 öre/m ³ to)	1,00	1,00
Svenskt Trä	1,75	1,75

Utöver ovanstående betalas sammanlagt 0,546% av lönesumman för medlemskap i Industrierbetsgivarna (arbetsgivarfrågor), Skogsindustrierna (övriga branschfrågor) samt Svenskt Näringsliv (övergripande näringslivsfrågor)

Skogscertifiering

Såg i Syds certifieringsparaply har fortsatt växa. Under året passerade den certifierade arealen halvmiljonstreck och landade på 500 091 ha vilket är en ökning med 37 902 ha . Antalet certifierade skogbruk nådde 5 722, en ökning med 565. Det innebär en medelareal på 67 ha för tillkomna fastigheter jämfört med 87 ha som medelareal i hela populationen.

Spårbarhet (Chain of Custody) enligt PEFC var vid årsskiftet utfärdat för 76 företag, en minskning under året med 9. Spårbarhet enligt FSC har utfärdats för 23 företag, en ökning med 6.

Antalet ombud för skogsbrukscertifiering var 182 st, en ökning med 5.

Den obligatoriska systemansvarigsammankomsten hölls i slutet av januari med strax över 50 deltagare. Utbildning inom certifiering för ombud för naturvärdesbedömning, har också genomförts under året.

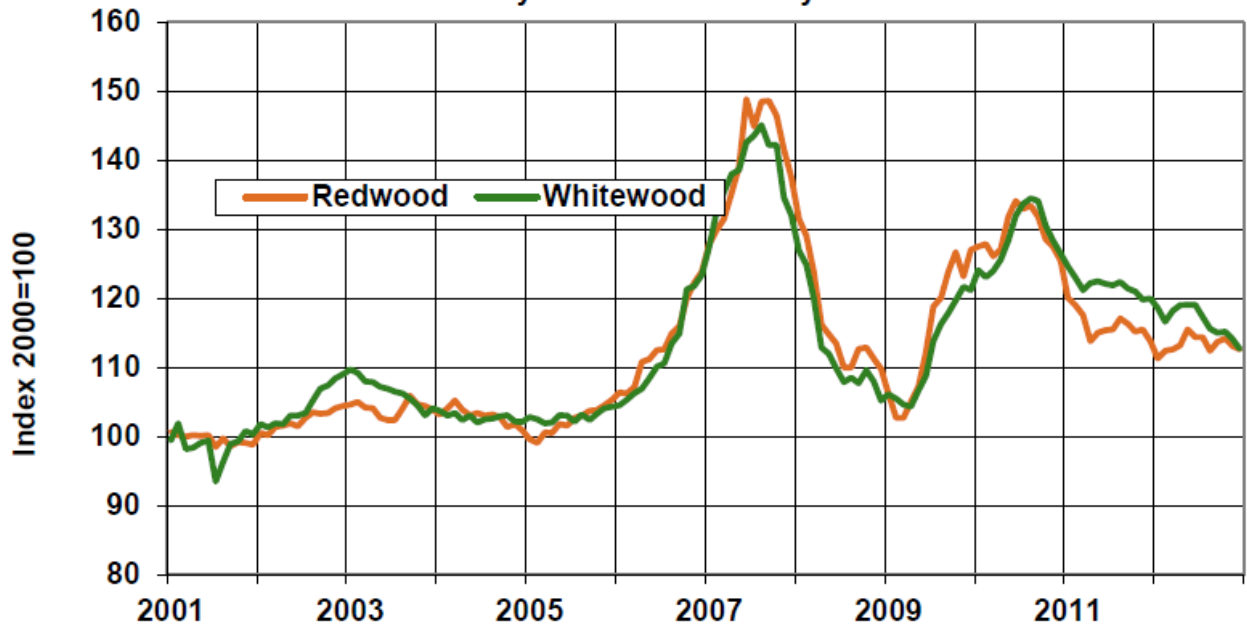
Sågverksprojekt Syd

Dotterbolaget Sågverksprojekt Syd AB har två delar i sin verksamhet. Dels Inköparstödet , dels skogsägarportalen SkogInfo.

För Inköparstödet skedde inför fjolåret en teknisk förändring beträffande det digitala kartmaterialet. Från att tidigare haft möjlighet att köpa kartmaterialet för fri användning blev lösningen istället ett limiterat nyttjande per användare. Detta nyttjande debiteras oss årsvis. Genom att några medlemsföretags gick i konkurs måste kostanden bäras av ett färre antal företag. Kontentan av båda dessa omständigheter har varit att prissättningen av Inköparstödet till företagen har måst förändras. Hela kostnadsökningen har lagts på kostnaden per registrerad användare för att minska prismodellens sårbarhet för volymförändringar.

Skogsägarportalen SkogInfo färdigställdes under 2012 och har gått i drift vid en handfull medlemsföretag. Produkten har också erbjudits köpsågverk i mellersta och norra Sverige.

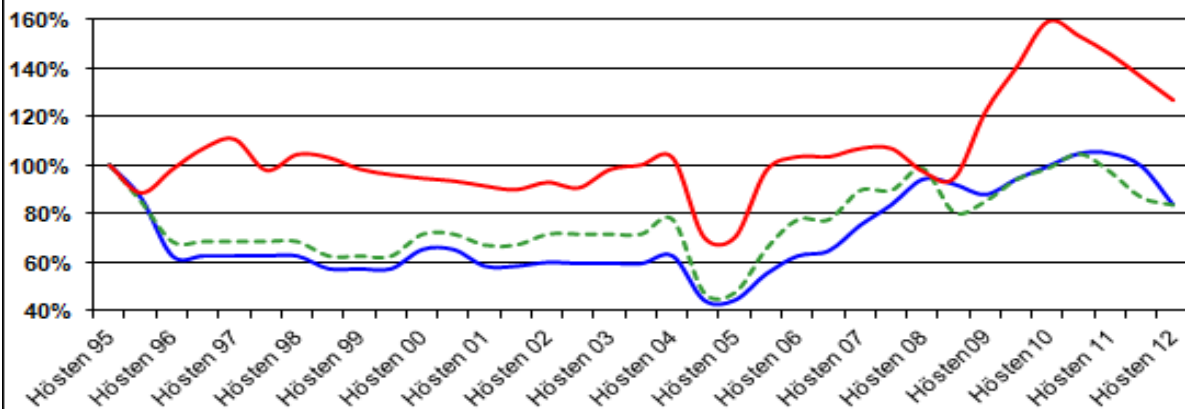
Swedish Export Price Index, sawn and planed softwood Based on monthly deliveries. January 2001 - December 2012



Source: SCB/Skogsindustrierna

Relativ prisutveckling för olika sortiment. Hösten 1995 = 100%

— Sågverksflis - - - Barrmassaved — Sågtimmer



SÅGVERKSFÖRENINGEN SÅG I SYD EK. FÖR., SÅSY AB, PANCERT AB OCH SÅGVERKSPROJEKT SYD AB FÖRVALTNINGSBERÄTTELSER 2012 för Sågverksföreningen SÅG I SYD ek. för. (reg nr 769621-8952) och dennas servicebolag SåSy AB (org nr 556135-0017), PanCert AB (556592-7562) och Sågverksprojekt Syd AB (556085-3946).

Styrelserna och verkställande direktören för SÅG I SYD ek. för., SåSy AB, PanCert AB och Sågverksprojekt Syd AB, får härmed lämna redogörelse för räkenskapsåret som för SÅG I SYD är det 53:e, för SåSy AB är det 42:a, för PanCert AB är det 13:e och för Sågverksprojekt Syd AB det 3:e.

Nedanstående resultat- och balansräkningar överensstämmer med de för respektive enheter lämnade formella årsredovisningarna.

Allmänt

SåSy AB, PanCert AB och Sågverksprojekt Syd AB är helägda servicebolag (i dotterbolagsform) till Sågverksföreningen SÅG I SYD ek för. All personal är anställd i SåSy AB.

Medlemmar och produktion

Medlemsantalet var vid 2012 års ingång 63 och vid slutet av året 70 medlemmar.

Medlemmarna betalade en insatsavgift på 1 000 kr/år till SÅG I SYD ek för samt en serviceavgift till SåSy AB på 0,90 kr/m³ sågad vara under föregående år, dock minst 10 000 kronor.

Den avgiftsgrundande volymen d v s produktionen 2012, uppgick till ca 3,62 miljoner m³ sågade trävaror.

Medlemsprodukter

I det senast förvärvade dotterbolaget Sågverksprojekt Syd AB ingår numera verksamheten med det s k Inköparstödet. Dessutom ingår i detta bolag projektet för att ta fram en s k leverantörswebb, döpt till SkogInfo, som skall vara en service till medlemsföretagens virkesleverantörer. Verksamheten inom dotterbolaget PanCert AB utvecklas fortsatt positivt.

Handel med värdepapper

Under huvuddelen av året förvaltades det kapital som föreningen lånat ut till SåSy AB av Danske Bank Kapitalförvaltning.

Förslag till vinstdispositioner

Styrelsen och verkställande direktören föreslår att

- ♦ de till föreningsstämman i SÅG I SYD ek. för. stående vinstmedlen, 11 929 269 kr balanseras i ny räkning och att
- ♦ SåSy AB:s stående vinstmedel, 717 255 kr balanseras i ny räkning samt att
- ♦ PanCert AB:s stående medel, -2 728 kr balanseras i ny räkning.
- ♦ Sågverksprojekt Syd AB:s stående medel 1 105 106 kr balanseras i ny räkning.

Beträffande föreningens och bolagens resultat och ställning i övrigt hänvisas till nedanstående resultat- och balansräkningar jämte till dessa hörande noter.

SÅGVERKSFÖRENINGEN SÅG I SYD EK. FÖR., Org nr 769621-8952**RESULTATRÄKNING**

<i>Belopp i kr</i>	<i>Not</i>	2012	2011
Rörelsens intäkter och kostnader			
Medlemsavgifter		60 000	0
Ränteintäkter från SåSy AB		192 520	245 000
Övriga omkostnader		<u>-319 056</u>	<u>-279 167</u>
Resultat före bokslutsdispositioner		-66 536	-34 167
Erhållet koncernbidrag		0	37 000
Lämnat koncernbidrag		-110 000	0
Upplösning av P-fond	3	<u>180 000</u>	<u>0</u>
Resultat före skatt		3 464	2 833
Skatt		<u>-2 619</u>	<u>-2 432</u>
ÅRETS RESULTAT		845	401

BALANSRÄKNING

<i>Belopp i kr</i>	<i>Not</i>	2012 12 31	2011 12 31
TILLGÅNGAR			
Omsättningstillgångar			
Fordran SåSy AB		<u>9 768 492</u>	<u>9 882 900</u>
		9 768 492	9 882 900
Anläggningstillgångar			
Aktier & andelar i dotterföretag	1	<u>2 467 828</u>	<u>2 367 828</u>
		2 467 828	2 367 828
SUMMA TILLGÅNGAR		12 236 320	12 250 728

SKULDER OCH EGET KAPITAL**Långfristiga skulder**

Medlemsinsatser		<u>72 000</u>	<u>65 000</u>
		72 000	65 000

Kortfristiga skulder

Skatteskuld		5 051	57 304
Skuld till PanCert AB		210 000	
Upplupna kostnader		<u>20 000</u>	<u>20 000</u>
		235 051	77 304

Eget kapital

Balanserat resultat		11 928 424	11 928 023
Årets resultat		<u>845</u>	<u>401</u>

Summa eget kapital		11 929 269	11 928 424
---------------------------	--	-------------------	-------------------

Obeskattade reserver	3	0	180 000
-----------------------------	---	----------	----------------

SUMMA SKULDER OCH EGET KAPITAL		12 236 320	12 250 728
---------------------------------------	--	-------------------	-------------------

STÄLLDA PANTER**Inga****ANSVARSFÖRBINDELSER****Inga****NOTER MED REDOVISNINGSPRINCIPER OCH BOKSLUTSKOMMENTARER***Allmänna redovisningsprinciper*

Årsredovisningen har upprättats i enlighet med Årsredovisningslagen och Bokföringsnämndens allmänna råd. Tillgångar och skulder har värderats till anskaffningsvärden om inget annat anges nedan.

Fordringar

Fordringar har efter individuell värdering upptagits till belopp varmed de beräknas inflyta.

Intäktsredovisning

Intäktsredovisning sker i enlighet med BFNAR 2003:3 Intäkter.

Som inkomst redovisar bolaget det verkliga värdet av vad som erhållits eller kommer att erhållas. Bolaget redovisar därför inkomst till nominellt värde (fakturabelopp) om bolaget får ersättningen i likvida medel direkt vid leverans. Avdrag görs för lämnade rabatter. Ränta redovisas som intäkt när det är sannolikt att bolaget kommer att få de ekonomiska fördelar som är förknippade med transaktionen samt att inkomsten kan beräknas på ett tillförlitligt sätt. Ränteintäkten redovisas med tillämpning av den räntesats som ger en jämn avkastning för tillgången i fråga.

Koncernuppgifter

Från dotterföretaget SåSy AB har ränta erhållits om 192 520 (245 000) kronor samt att ett villkorat aktieägartillskott om 100 000 kronor och ett koncernbidrag om 110 000 kronor lämnats till dotterföretaget PanCert AB. Föregående år erhöles koncernbidrag om 37 000 kronor från dotterföretaget SåSy AB.

Med stöd av 7 kap §3 Årsredovisningslagen upprättas ingen koncernredovisning

NOTER

Not 1. Aktier och andelar i dotterföretag

Spec av moderföretagets innehav av andelar i dotterföretag

Dotterföretag / Org nr / Säte	Antal andelar	Andel i %*	Redovisat värde
SåSy AB, 556135-0017, Jönköping	10 000	100,0	1 766 091
PanCert AB, 556592-7562, Jönköping	1 000	100,0	200 000
Sågverksprojekt Syd AB, 556085-3946, Jönköping	1 000	100,0	501 737
			2 467 828

* Ägarandelen av kapitalet avses, vilket även överensstämmer med andelen av rösterna för totalt antal aktier.

Not 2. Eget kapital

	2012	2011
Ingående kapital	11 928 424	11 928 023
Årets resultat	845	401
Utgående kapital	11 929 269	11 928 424

Not 3. Obeskattade reserver

	2012	2011
Periodiseringsfond tax -08	0	70 000
Periodiseringsfond tax -09	0	75 000
Periodiseringsfond tax-10	0	35 000
	0	180 000
Av obeskattade reserver utgör uppskjuten skatt	0	47 340

RESULTATRÄKNING

<i>Belopp i kr</i>	<i>Not</i>	2012	2011
Rörelsens intäkter			
Nettoomsättning serviceavgifter och tjänster		4 861 658	5 783 724
Nettoomsättning värdepapper		10 117 609	9 575 458
Övriga intäkter	3	<u>46 493</u>	<u>100 000</u>
		15 025 760	15 459 182
Rörelsens kostnader			
Övriga externa kostnader		-3 449 675	-3 528 235
Kostnad värdepapper	1, 4	-9 223 496	-9 484 878
Personalkostnader	2	-2 502 931	-2 805 384
Avskrivningar av anläggningstillgångar	3	<u>-17 227</u>	<u>-152 038</u>
		-15 193 329	-15 970 535
Rörelseresultat		-167 569	-511 353
Resultat från finansiella poster			
Utdelningar		86 988	354 298
Ränteintäkter		130 698	62 174
Räntekostnader		<u>-222 985</u>	<u>-261 822</u>
		-5 299	154 650
Resultat före bokslutsdispositioner		-172 868	-356 706
Bokslutsdispositioner		184 000	10 000
Lämnade koncernbidrag		<u>0</u>	<u>-37 000</u>
		184 000	-27 000
Resultat före skatt		11 132	-383 703
Skatt på årets resultat		<u>0</u>	<u>-34 495</u>
ÅRETS RESULTAT		11 132	-418 198

BALANSRÄKNING

<i>Belopp i kr</i>	<i>Not</i>	2012 12 31	2011 12 31
TILLGÅNGAR			
Anläggningstillgångar			
Materiella anläggningstillgångar			
Inventarier	3	<u>82 100</u>	<u>466 600</u>
Summa anläggningstillgångar		82 100	466 600
Omsättningstillgångar			
Varulager			
Lager av värdepapper	4	<u>10 909 999</u>	<u>10 146 507</u>
		10 909 999	10 146 507
Kortfristiga fordringar			
Kundfordringar		261 742	875 447
Fordringar hos koncernföretag		2 307 345	1 794 412
Övriga fordringar		186 459	153 265
Förutbetalda kostnader och upplupna intäkter		171 930	34 888
Fordran Jubileumsstiftelsen		<u>200</u>	<u>364 363</u>
		2 927 676	3 222 375
Kassa och bank		439 321	1 447 915
Summa omsättningstillgångar		14 276 996	14 816 797
SUMMA TILLGÅNGAR		14 359 096	15 283 397

EGET KAPITAL OCH SKULDER

Eget kapital	5		
Bundet eget kapital			
Aktiekapital (10 000 aktier)		1 000 000	1 000 000
Reservfond		<u>1 538 386</u>	<u>1 538 386</u>
		2 538 386	2 538 386
Frött eget kapital			
Balanserad vinst		706 123	1 124 321
Årets resultat		<u>11 132</u>	<u>-418 198</u>
		717 255	706 123
Summa eget kapital		3 255 641	3 244 509
Obeskattade reserver	6	0	184 000
Kortfristiga skulder			
Leverantörsskulder		481 778	821 992
Skuld SÅG I SYD		9 768 493	9 882 900
Övriga skulder		89 776	75 564
Upplupna kostnader och förutbetalda intäkter		<u>763 408</u>	<u>1 074 432</u>
		11 103 455	11 854 888
SUMMA EGET KAPITAL OCH SKULDER		14 359 096	15 283 397

Ställda säkerheter och ansvarsförbindelser

<i>Belopp i kr</i>	<i>Not</i>	2012 12 31	2011 12 31
Ställda säkerheter		Inga	Inga
Ansvarsförbindelser		Inga	Inga

NOTER MED REDOVISNINGSPRINCIPER OCH BOKSLUTSKOMMENTARER

Belopp i kr om inget annat anges

Allmänna redovisningsprinciper

Årsredovisningen har upprättats i enlighet med Årsredovisningslagen och Bokföringsnämndens allmänna råd. Tillgångar och skulder har värderats till anskaffningsvärden om inget annat anges nedan.

Fordringar

Fordringar har efter individuell värdering upptagits till belopp varmed de beräknas inflyta.

Avskrivningsprinciper för anläggningstillgångar

Avskrivningar enligt plan baseras på ursprungliga anskaffningsvärden och beräknad ekonomisk livslängd.

Avskrivningstiden för inventarier är 3-5 år.

Varulager

Varulagret, värderat enligt Bokföringsnämndens allmänna råd BFNAR 2000:3 är upptaget till det lägsta av anskaffningsvärdet och det verkliga värdet på portföljnivå.

Intäktsredovisning

Intäktsredovisning sker i enlighet med BFNAR 2003:3 Intäkter.

Som inkomst redovisar bolaget det verkliga värdet av vad som erhållits eller kommer att erhållas. Bolaget redovisar därför inkomst till nominellt värde (fakturabelopp) om bolaget får ersättningen i likvida medel direkt vid leverans. Avdrag görs för lämnade rabatter.

Ränta och utdelning redovisas som intäkt när det är sannolikt att bolaget kommer att få de ekonomiska fördelar som är förknippade med transaktionen samt att inkomsten kan beräknas på ett tillförlitligt sätt. Ränteintäkten redovisas med tillämpning av den räntesats som ger en jämn avkastning för tillgången i fråga.

SåSy AB, Org nr 556135-0017

Koncernuppgifter

Bolaget är ett helägt dotterbolag till Sågverksföreningen SÅG I SYD ek. för. (769621-8952) med säte i Jönköping. Till moderföreningen har ränta erlagts med 192 520 (245 000) kronor.

Från systerbolaget Sågverksprojekt Syd AB har erhållits ränta med 89 380 (44 000) kronor.

Bolaget har för utförda tjänster fakturerat systerbolaget PanCert AB med 375 000 kronor (275 000) och systerbolaget Sågverksprojekt Syd AB med 100 000 kronor (100 000).

Med stöd av 7 kap §3 Årsredovisningslagen upprättas ingen koncernredovisning.

Not 1 Kostnad värdepapper

I kostnadsbeloppet ingår följande delposter:

Inköpsvärde	9 906 826
Reversering, föregående års nedskrivning	-683 330
	9 223 496

Not 2 Anställda och personalkostnader

<i>Medeltalet anställda</i>	2012		2011	
	Totalt 3	Varav män 2	Totalt 3	Varav män 2
<i>Löner, andra ersättningar och sociala kostnader</i>				
	2012		2011	
	Löner och ersättningar	Sociala kostnader	Löner och ersättningar	Sociala kostnader
Samtliga anställda (varav pensionskostn.)	1 567 812	884 364 (261 016)	1 798 835	996 503 (351 596)
Summa (varav pensionskostn.)	1 567 812	884 364 (261 016)	1 798 835	996 503 (351 596)

Not 3 Inventarier

	2012 12 31	2011 12 31
<i>Ackumulerade anskaffningsvärden</i>		
Vid årets början	917 200	3 749 141
Nyanskaffningar, inventarier	20 040	18 993
Årets försäljningar/utrangeringar	<u>-744 361</u>	<u>-2 850 934</u>
	200 278	917 200
<i>Ackumulerade avskrivningar enligt plan</i>		
Vid årets början	-450 600	-3 149 496
Ackumulerad avskrivning på utrangerade inventarier	349 649	2 850 934
Årets avskrivning enligt plan på anskaffningsvärden	<u>-17 227</u>	<u>-152 038</u>
	-118 178	-450 600
Planenligt restvärde	82 100	466 600

Not 4 Lager av värdepapper

	Bokfört värde	Marknadsvärde
	2012 12 31	2012 12 31
<i>Värdepapper</i>		
Lager av värdepapper i depå hos Danske Bank	<u>10 909 999</u>	<u>11 309 758</u>
	10 909 999	11 309 758

SåSy AB, Org nr 556135-0017

Not 5 Eget kapital	<i>Aktiekapital</i>	<i>Reservfond</i>	<i>Fritt eget kapital</i>
Vid årets början	1 000 000	1 538 386	706 123
Årets resultat			<u>11 132</u>
Vid årets slut	1 000 000	1 538 386	717 255

Not 6 Obeskattade reserver	2012	2011
Periodiseringsfond tax -08	0	130 000
Periodiseringsfond tax -09	0	9 000
Akkumulerade överavskrivningar	<u>0</u>	<u>45 000</u>
	0	184 000
Av obeskattade reserver utgör uppskjuten skatt	0	48 392

Jönköping 2013-02-28

Mats Olsson
ordf

Anneli Andelén

Carl-Gustaf Andersson

Åke Bergh

Nicklas Gerhardsson

Peter Gyllengahm

Gunnar Jakobsson

Christer Karlsson

Kjell Markusson

Bo Skacke

Lennart Svensson

Roger Tagesson

PerArne Nordholts
VD

Vår revisionsberättelse har avgivits 2012-02-28
KPMG AB

Niklas Bengtsson
Auktoriserad revisor

RESULTATRÄKNING

<i>Belopp i kr</i>	<i>Not</i>	2012	2011
Rörelsens intäkter			
Nettoomsättning		1 936 241	1 832 885
Rörelsens kostnader			
Övriga externa kostnader	1	-2 228 496	-1 829 797
Rörelseresultat		-292 255	3 088
Resultat från finansiella poster			
Ränteintäkter		93	1 779
Räntekostnader		<u>0</u>	<u>0</u>
		93	1 779
Resultat före bokslutsdispositioner		-292 162	4 867
Erhållet koncernbidrag		<u>110 000</u>	<u>0</u>
Resultat före skatt		-182 162	4 867
Skatt på årets resultat		<u>0</u>	<u>-1 280</u>
ÅRETS RESULTAT		-182 162	3 587

BALANSRÄKNING

<i>Belopp i kr</i>	<i>Not</i>	2012 12 31	2011 12 31
TILLGÅNGAR			
Anläggningstillgångar			
Finansiella anläggningstillgångar			
Aktier i EC Skog AB, org nr: 556642-6654 (40 st à nom kr 1 000)		40 000	40 000
Summa anläggningstillgångar		40 000	40 000
Omsättningstillgångar			
Kortfristiga fordringar			
Kundfordringar		17 507	0
Skattefordringar		66 365	32 681
Fordringar koncernbolag		226 550	0
Övriga fordringar		<u>56 476</u>	<u>12 552</u>
		366 898	45 233
Kassa och bank		191 947	669 819
Summa omsättningstillgångar		558 845	715 052
SUMMA TILLGÅNGAR		598 845	755 052
EGET KAPITAL OCH SKULDER			
Eget kapital			
Bundet eget kapital			
Aktiekapital (1 000 aktier)	2	100 000	100 000
Reservfond		<u>2 000</u>	<u>2 000</u>
		102 000	102 000
Fritt eget kapital			
Balanserad vinst		179 434	75 847
Årets resultat		<u>-182 162</u>	<u>3 587</u>
		-2 728	79 434
SUMMA EGET KAPITAL		99 272	181 434

PanCert AB, Org nr 556592-7562

Kortfristiga skulder

Leverantörsskulder	474 573	413 555
Övriga skulder	0	35 063
Upplupna kostnader och förutbetalda intäkter	25 000	125 000
	499 573	573 618
SUMMA EGET KAPITAL OCH SKULDER	598 845	755 052

Ställda säkerheter och ansvarsförbindelser

<i>Belopp i kr</i>	2012 12 31	2011 12 31
STÄLLDA SÄKERHETER	Inga	Inga
ANSVARSFÖRBINDELSER	Inga	Inga

NOTER MED REDOVISNINGSPRINCIPER OCH BOKSLUTSKOMMENTARER

Belopp i kr om inget annat anges

Allmänna redovisningsprinciper

Årsredovisningen har upprättats i enlighet med Årsredovisningslagen och Bokföringsnämndens allmänna råd. Tillgångar och skulder har värderats till anskaffningsvärden om inget annat anges nedan.

Fordringar

Fordringar har efter individuell värdering upptagits till belopp varmed de beräknas inflyta.

Intäktssredovisning

Intäktssredovisning sker i enlighet med BFNAR 2003:3 Intäkter.

Som inkomst redovisar bolaget det verkliga värdet av vad som erhållits eller kommer att erhållas. Bolaget redovisar därför inkomst till nominellt värde (fakturabelopp) om bolaget får ersättningen i likvida medel direkt vid leverans. Avdrag görs för lämnade rabatter.

Ränta redovisas som intäkt när det är sannolikt att bolaget kommer att få de ekonomiska fördelar som är förknippade med transaktionen samt att inkomsten kan beräknas på ett tillförlitligt sätt. Ränteintäkten redovisas med tillämpning av den räntesats som ger en jämn avkastning för tillgången i fråga.

Koncernuppgifter

Bolaget är ett helägt dotterbolag till Sägverksföreningen SÅG I SYD ek. för. (769621-8952) med säte i Jönköping. Bolaget har från moderföreningen erhållit ett koncernbidrag om 110 000 kr (0) och ett villkorat aktieägartillskott om 100 000 kr (0).

PanCert AB har köpt tjänster från systerbolaget SåSy AB för 375 000 (275 000) kronor.

Not 1

Anställda och personalkostnader

Företaget har inte haft någon anställd personal. Inga löner eller ersättningar har utbetalats. Tjänster har köpts från systerbolaget SåSy AB med 375 000 kronor (275 000).

Not 2 Eget kapital

	<i>Aktiekapital</i>	<i>Reservfond</i>	<i>Fritt eget kapital</i>
Ingående kapital	100 000	2 000	79 434
Aktieägartillskott			100 000
Årets resultat			-182 162
Vid årets slut	100 000	2 000	-2 728

Villkorat aktieägartillskott uppgår till 100 000 kronor.

PanCert AB, Org nr 556592-7562

Jönköping 2013-02-28

Mats Olsson
Ordf

Carl-Gustaf Andersson

Åke Bergh

PerArne Nordholts
VD

Vår revisionsberättelse har avgivits 2013-02-28

KPMG AB

Niklas Bengtsson
Auktoriserad revisor

RESULTATRÄKNING

<i>Belopp i kr</i>	<i>Not</i>	2012	2011
Rörelsens intäkter			
Nettoomsättning tjänster		1 351 301	1 413 736
Nettoomsättning värdepapper		0	686 181
Övriga intäkter	1	<u>58 872</u>	<u>0</u>
		1 410 173	2 099 917
Rörelsens kostnader			
Kostnader värdepapper	6	0	-725 431
Övriga externa kostnader		-1 403 460	-957 571
Avskrivningar anläggningstillgångar		<u>-20 000</u>	<u>-20 000</u>
		-1 423 460	-1 703 002
Rörelseresultat		-13 287	396 915
Resultat från finansiella poster			
Ränteutgifter och liknande resultatposter	2	17 449	14 472
Räntekostnader och liknande resultatposter		<u>-89 380</u>	<u>-44 018</u>
		-71 931	-29 546
Resultat efter finansiella poster		-85 218	367 369
Resultat före skatt		-85 218	367 369
Skatt på årets resultat	3	<u>0</u>	<u>0</u>
ÅRETS RESULTAT		-85 218	367 369

BALANSRÄKNING

<i>Belopp i kr</i>	<i>Not</i>	2012 12 31	2011 12 31
TILLGÅNGAR			
Anläggningstillgångar			
Immateriella anläggningstillgångar			
Pågående nyinvestering, Skoginfo	4	2 239 698	1 568 020
Inköparstöd	5	<u>60 000</u>	<u>80 000</u>
Summa anläggningstillgångar		2 299 698	1 648 020
Omsättningstillgångar			
Kortfristiga fordringar			
Kundfordringar		4 114	-3 125
Skattefordringar	3	17 205	17 097
Momsfordran		45 050	0
Övriga kortfristiga fordringar		<u>555 291</u>	<u>511 899</u>
		621 660	525 871
Kortfristiga placeringar	6	765 991	689 929
Kassa och bank		645 286	1 104 044
Summa omsättningstillgångar		2 032 937	2 319 844
SUMMA TILLGÅNGAR		4 332 635	3 967 864
SKULDER OCH EGET KAPITAL			
Bundet eget kapital			
Aktiekapital (1 000 aktier)		100 000	100 000
Reservfond		<u>47 670</u>	<u>47 670</u>
		147 670	147 670
Fritt eget kapital			
Balanserad vinst		1 190 324	822 955
Årets resultat		<u>-85 218</u>	<u>367 369</u>
		1 105 106	1 190 324
SUMMA EGET KAPITAL		1 252 776	1 337 994

Sågverksprojekt Syd AB, Org nr 556085-3946

Kortfristiga skulder

Leverantörsskulder	735 854	801 473
Momsskuld	0	1 614
Skulder till koncernbolag	2 323 895	1 806 783
Upplupna kostnader och förutbetalda intäkter	<u>20 110</u>	<u>20 000</u>
	3 079 859	2 629 870
SUMMA EGET KAPITAL OCH SKULDER	4 332 635	3 967 864

Ställda säkerheter och ansvarsförbindelser

Belopp i kr	2012 12 31	2011 12 31
STÄLLDA SÄKERHETER	Inga	Inga
ANSVARSFÖRBINDELSER	Inga	Inga

NOTER MED REDOVISNINGSPRINCIPER OCH BOKSLUTSKOMMENTARER

Belopp i kr om inget annat anges

Allmänna redovisningsprinciper

Årsredovisningen har upprättats i enlighet med Årsredovisningslagen och Bokföringsnämndens allmänna råd. Tillgångar och skulder har värderats till anskaffningsvärden om inget annat anges nedan.

Fordringar

Fordringar har efter individuell värdering upptagits till belopp varmed de beräknas inflyta.

Avskrivningsprinciper för anläggningstillgångar

Avskrivningstiden för bolagets anläggningstillgångar är 3-6 år.

Kortfristiga placeringar

Kortfristiga placeringar värderas i enlighet med årsredovisningslagen till det lägsta av anskaffningsvärdet och det verkliga värdet på portföljnivå.

Intäktsredovisning

Intäktsredovisning sker i enlighet med BFNAR 2003:3 Intäkter.

Som inkomst redovisar bolaget det verkliga värdet av vad som erhållits eller kommer att erhållas. Bolaget redovisar därför inkomst till nominellt värde (fakturabelopp) om bolaget får ersättningen i likvida medel direkt vid leverans. Avdrag görs för lämnade rabatter.

Koncernuppgifter

Bolaget är ett helägt dotterbolag till Sågverksföreningen SÅG I SYD ek. för. (769621-8952) med säte i Jönköping.

Ränta har erlagts med 89 380 (44 000) kronor till systerföretaget SåSy AB. Bolaget har också köpt tjänster från systerföretaget SåSy AB för 100 000 kronor (100 000).

Not 1

Övriga intäkter

Intäktsbeloppet avser reversering av föregående års nedskrivning till LVP	<u>58 872</u>	58 872
---	---------------	---------------

Not 2

Ränteutgifter och liknande resultatposter

	2012	2011
Ränteutgifter	260	2 671
Utdelningar	<u>17 189</u>	<u>11 801</u>
	17 449	14 472

Not 3

Skatteberäkning

I samband med inkråmsförvärvet av AB Sågverksintressenter erhölet bolaget ett underskottsavdrag om 1 800 512 kronor. Utgående underskott avseende ovanstående inkråmsförvärv uppgår till 1 415 056 kronor och är koncern- och fusionsspärrat till tax 2014.

Bolaget har, av försiktighetsskäl, inte redovisat någon uppskjuten skattefordran avseende detta underskott.

Sågverksprojekt Syd AB, Org nr 556085-3946

Not 4	Pågående nyinvestering	2012 12 31	2011 12 31
<i>Ackumulerade anskaffningsvärden</i>			
	Vid årets början	1 568 020	1 042 033
	Årets investering, SkogInfo	<u>671 678</u>	<u>525 987</u>
		2 239 698	1 568 020

Not 5	Inköparstödet	2012 12 31	2011 12 31
	Anskaffningsvärde	80 000	100 000
	Avskrivning	<u>-20 000</u>	<u>-20 000</u>
	Utgående restvärde	60 000	80 000

Not 6	Kortfristiga placeringar	Bokfört värde 2012 12 31	Marknadsvärde 2012 12 31
	Anskaffningsvärde	765 991	748 801
	Årets nedskrivning	<u>0</u>	<u>-58 872</u>
		765 991	689 929

Not 7	Eget kapital	<i>Aktiekapital</i>	<i>Reservfond</i>	<i>Fritt eget kapital</i>
	Ingående kapital	100 000	47 670	1 190 324
	Årets resultat			<u>-85 218</u>
	Vid årets slut	100 000	47 670	1 105 106

Jönköping 2013-02-28

Mats Olsson
Ordf.

Carl-Gustaf Andersson

Åke Bergh

PerArne Nordholts
VD

Vår revisionsberättelse har avgivits 2012-02-09

KPMG AB

Niklas Bengtsson
Auktoriserad revisor

Revisionsberättelse

Till föreningsstämman i Sågverksföreningen Såg i Syd ekonomisk förening

Org nr 769621-8952

Vi har reviderat årsredovisningen och granskat styrelsens och verkställande direktörens förvaltning i Sågverksföreningen Såg i Syd ekonomisk förening för år 2012. Det är styrelsen och verkställande direktören som har ansvaret för att upprätta en årsredovisning som ger en rättvisande bild enligt årsredovisningslagen och för den interna kontroll som styrelsen och verkställande direktören bedömer är nödvändig för att upprätta en årsredovisning som inte innehåller väsentliga felaktigheter, vare sig dessa beror på oegentligheter eller på fel. Vårt ansvar är att uttala oss om årsredovisningen och förvaltningen på grundval av vår revision.

Revisionen har utförts enligt International Standards on Auditing och god revisionssed i Sverige. Dessa standarder kräver att vi följer yrkesetiska krav samt planerar och utför revisionen för att uppnå rimlig säkerhet att årsredovisningen inte innehåller väsentliga felaktigheter. En revision innefattar att genom olika åtgärder inhämta revisionsbevis om belopp och annan information i årsredovisningen. Revisorn väljer vilka åtgärder som skall utföras, bl a genom att bedöma riskerna för väsentliga felaktigheter i årsredovisningen, vare sig dessa beror på oegentligheter eller på fel. Vid denna riskbedömning beaktar revisorn de delar av den interna kontrollen som är relevanta för hur företaget upprättar årsredovisningen för att ge en rättvisande bild i syfte att utforma granskningsåtgärder som är ändamålsenliga med hänsyn till omständigheterna, men inte i syfte att göra ett uttalande om effektiviteten i bolagets interna kontroll. En revision innefattar också en utvärdering av ändamålsenligheten i de redovisningsprinciper som har använts och av rimligheten i styrelsens och verkställande direktörens uppskattningar i redovisningen, liksom en utvärdering av den övergripande presentationen i årsredovisningen. Vi anser att de revisionsbevis vi har inhämtat är tillräckliga och ändamålsenliga som grund för våra uttalanden

Årsredovisningen har upprättats i enlighet med årsredovisningslagen och ger en i alla väsentliga avseenden rättvisande bild av föreningens finansiella ställning per den 31 december 2012 och av dess finansiella resultat för året enligt årsredovisningslagen. Förvaltningsberättelsen är förenlig med årsredovisningens övriga delar.

Vi tillstyrker därför att årsstämman fastställer resultat- och balansräkningarna samt tillstyrker att årsstämman disponerar vinsten enligt förslaget i förvaltningsberättelsen och beviljar styrelsens ledamöter och verkställande direktören ansvarsfrihet för räkenskapsåret.

Jönköping den 28 februari 2013

Niklas Bengtsson
Auktoriserad revisor

Bengt Arvidsson

Revisionsberättelse

Till årsstämman i SåSy AB

Org nr 556135-0017

Vi har reviderat årsredovisningen och granskat styrelsens och verkställande direktörens förvaltning i SåSy AB för år 2012. Det är styrelsen och verkställande direktören som har ansvaret för att upprätta en årsredovisning som ger en rättvisande bild enligt årsredovisningslagen och för den interna kontroll som styrelsen och verkställande direktören bedömer är nödvändig för att upprätta en årsredovisning som inte innehåller väsentliga felaktigheter, vare sig dessa beror på oegentligheter eller på fel. Vårt ansvar är att uttala oss om årsredovisningen och förvaltningen på grundval av vår revision.

Revisionen har utförts enligt International Standards on Auditing och god revisionssed i Sverige. Dessa standarder kräver att vi följer yrkesetiska krav samt planerar och utför revisionen för att uppnå rimlig säkerhet att årsredovisningen inte innehåller väsentliga felaktigheter. En revision innefattar att genom olika åtgärder inhämta revisionsbevis om belopp och annan information i årsredovisningen. Revisorn väljer vilka åtgärder som skall utföras, bl a genom att bedöma riskerna för väsentliga felaktigheter i årsredovisningen, vare sig dessa beror på oegentligheter eller på fel. Vid denna riskbedömning beaktar revisorn de delar av den interna kontrollen som är relevanta för hur företaget upprättar årsredovisningen för att ge en rättvisande bild i syfte att utforma granskningsåtgärder som är ändamålsenliga med hänsyn till omständigheterna, men inte i syfte att göra ett uttalande om effektiviteten i bolagets interna kontroll. En revision innefattar också en utvärdering av ändamålsenligheten i de redovisningsprinciper som har använts och av rimligheten i styrelsens och verkställande direktörens uppskattningar i redovisningen, liksom en utvärdering av den övergripande presentationen i årsredovisningen. Vi anser att de revisionsbevis vi har inhämtat är tillräckliga och ändamålsenliga som grund för våra uttalanden

Årsredovisningen har upprättats i enlighet med årsredovisningslagen och ger en i alla väsentliga avseenden rättvisande bild av bolagets finansiella ställning per den 31 december 2012 och av dess finansiella resultat för året enligt årsredovisningslagen. Förvaltningsberättelsen är förenlig med årsredovisningens övriga delar.

Vi tillstyrker därför att årsstämman fastställer resultat- och balansräkningarna samt tillstyrker att årsstämman disponerar vinsten enligt förslaget i förvaltningsberättelsen och beviljar styrelsens ledamöter och verkställande direktören ansvarsfrihet för räkenskapsåret.

Jönköping den 28 februari 2013

KPMG AB

Niklas Bengtsson
Auktoriserad revisor

Revisionsberättelse

Till årsstämman i PanCert AB

Org nr 556592-7562

Vi har reviderat årsredovisningen och granskat styrelsens och verkställande direktörens förvaltning i PanCert AB för år 2012. Det är styrelsen och verkställande direktören som har ansvaret för att upprätta en årsredovisning som ger en rättvisande bild enligt årsredovisningslagen och för den interna kontroll som styrelsen och verkställande direktören bedömer är nödvändig för att upprätta en årsredovisning som inte innehåller väsentliga felaktigheter, vare sig dessa beror på oegentligheter eller på fel. Vårt ansvar är att uttala oss om årsredovisningen och förvaltningen på grundval av vår revision.

Revisionen har utförts enligt International Standards on Auditing och god revisionssed i Sverige. Dessa standarder kräver att vi följer yrkesetiska krav samt planerar och utför revisionen för att uppnå rimlig säkerhet att årsredovisningen inte innehåller väsentliga felaktigheter. En revision innefattar att genom olika åtgärder inhämta revisionsbevis om belopp och annan information i årsredovisningen. Revisorn väljer vilka åtgärder som skall utföras, bl a genom att bedöma riskerna för väsentliga felaktigheter i årsredovisningen, vare sig dessa beror på oegentligheter eller på fel. Vid denna riskbedömning beaktar revisorn de delar av den interna kontrollen som är relevanta för hur företaget upprättar årsredovisningen för att ge en rättvisande bild i syfte att utforma granskningsåtgärder som är ändamålsenliga med hänsyn till omständigheterna, men inte i syfte att göra ett uttalande om effektiviteten i bolagets interna kontroll. En revision innefattar också en utvärdering av ändamålsenligheten i de redovisningsprinciper som har använts och av rimligheten i styrelsens och verkställande direktörens uppskattningar i redovisningen, liksom en utvärdering av den övergripande presentationen i årsredovisningen. Vi anser att de revisionsbevis vi har inhämtat är tillräckliga och ändamålsenliga som grund för våra uttalanden

Årsredovisningen har upprättats i enlighet med årsredovisningslagen och ger en i alla väsentliga avseenden rättvisande bild av bolagets finansiella ställning per den 31 december 2012 och av dess finansiella resultat för året enligt årsredovisningslagen. Förvaltningsberättelsen är förenlig med årsredovisningens övriga delar.

Vi tillstyrker därför att årsstämman fastställer resultat- och balansräkningarna samt tillstyrker att årsstämman disponerar vinsten enligt förslaget i förvaltningsberättelsen och beviljar styrelsens ledamöter och verkställande direktören ansvarsfrihet för räkenskapsåret.

Jönköping den 28 februari 2013

KPMG AB

Niklas Bengtsson

Auktoriserad revisor

Revisionsberättelse

Till årsstämman i Sågverksprojekt Syd AB

Org nr 556085-3946

Vi har reviderat årsredovisningen och granskat styrelsens och verkställande direktörens förvaltning i Sågverksprojekt Syd AB för år 2012. Det är styrelsen och verkställande direktören som har ansvaret för att upprätta en årsredovisning som ger en rättvisande bild enligt årsredovisningslagen och för den interna kontroll som styrelsen och verkställande direktören bedömer är nödvändig för att upprätta en årsredovisning som inte innehåller väsentliga felaktigheter, vare sig dessa beror på oegentligheter eller på fel. Vårt ansvar är att uttala oss om årsredovisningen och förvaltningen på grundval av vår revision.

Revisionen har utförts enligt International Standards on Auditing och god revisionssed i Sverige. Dessa standarder kräver att vi följer yrkesetiska krav samt planerar och utför revisionen för att uppnå rimlig säkerhet att årsredovisningen inte innehåller väsentliga felaktigheter. En revision innefattar att genom olika åtgärder inhämta revisionsbevis om belopp och annan information i årsredovisningen. Revisorn väljer vilka åtgärder som skall utföras, bl a genom att bedöma riskerna för väsentliga felaktigheter i årsredovisningen, vare sig dessa beror på oegentligheter eller på fel. Vid denna riskbedömning beaktar revisorn de delar av den interna kontrollen som är relevanta för hur företaget upprättar årsredovisningen för att ge en rättvisande bild i syfte att utforma granskningsåtgärder som är ändamålsenliga med hänsyn till omständigheterna, men inte i syfte att göra ett uttalande om effektiviteten i bolagets interna kontroll. En revision innefattar också en utvärdering av ändamålsenligheten i de redovisningsprinciper som har använts och av rimligheten i styrelsens och verkställande direktörens uppskattningar i redovisningen, liksom en utvärdering av den övergripande presentationen i årsredovisningen. Vi anser att de revisionsbevis vi har inhämtat är tillräckliga och ändamålsenliga som grund för våra uttalanden

Årsredovisningen har upprättats i enlighet med årsredovisningslagen och ger en i alla väsentliga avseenden rättvisande bild av bolagets finansiella ställning per den 31 december 2012 och av dess finansiella resultat för året enligt årsredovisningslagen. Förvaltningsberättelsen är förenlig med årsredovisningens övriga delar.

Vi tillstyrker därför att årsstämman fastställer resultat- och balansräkningarna samt tillstyrker att årsstämman disponerar vinsten enligt förslaget i förvaltningsberättelsen och beviljar styrelsens ledamöter och verkställande direktören ansvarsfrihet för räkenskapsåret.

Jönköping den 28 februari 2013

KPMG AB

Niklas Bengtsson

Auktoriserad revisor

SÅGVERKSFÖRENINGEN SÅG I SYD

ORDINARIE STYRELSE:

Anneli Andelén, Ullared
Carl Gustaf Andersson, Linneryd (*2:e vice ordf*)
Åke Bergh, Mörlunda (*1:e vice ordf*)
Nicklas Gerhardsson, Ingarp
Peter Gyllengahm, Åkers Styckebruk
Gunnar Jakobsson, Veddige
Christer Karlsson, Vimmerby
Kjell Markusson, Vislanda
Mats Olsson, Jönköping (*ordf*)
Lennart Svensson, Klippan
Bo Skacke, Mariannelund
Roger Tagesson, Moheda

PERSONLIGA SUPPLEANTER:

Mikael Andersson, Smålandsstenar
Stefan Karlsson, Högsby
Patrik Siljemark, Eriksmåla
Lennart Johansson, Skillingaryd
Anneli Andelén, Ullared
Bernt-Göran Andersson, Veddige
Vakant
Christian Drott, Alvesta
PerArne Nordholts, Jönköping
Vakant
Ingemar Wareborn, Nässjö
Sven Lagergren, Mörlunda

ARBETSUTSKOTT:

Carl-Gustaf Andersson
Åke Bergh
PerArne Nordholts
Mats Olsson

VERKSTÄLLANDE DIREKTÖR

PerArne Nordholts, Jönköping

ÖVRIGA ANSTÄLLDA:

Ann-Louise Bactén, Jönköping
Mattias Sparr, Jönköping